

ZARYS HISTORII SĄDU W SOPOCIE

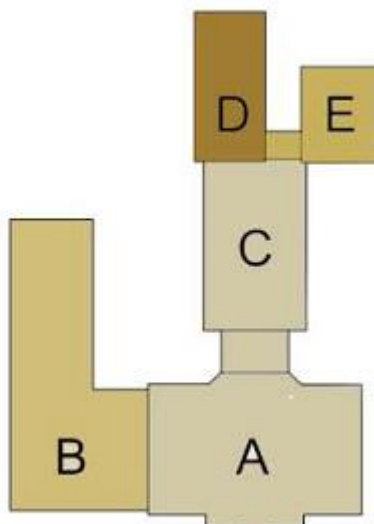
Budynek Sądu w Sopocie znajduje się pod numerem 10 przy najstarszej drodze w Sopocie – ul. 1 Maja, wpisany jest do rejestru zabytków województwa pomorskiego pod nr A – 1559 (dawny nr 1134), decyzją z dnia 24 lipca 1995 r.

Ekлекtyczny budynek wzniesiono w 1893 r. u zbiegu ul. 1 Maja, (dawniej Podgórznej i Bergstrasse) oraz Grottgera (dawniej Sądowej, Gerichtsstrasse), według projektu berlińskich architektów K. Hackera i L. Godenschwegera. Budynek (początkowo część A i C) stanął na terenie części posiadłości tzw. Dworu Duńskiego, odsprzedanej w 1904 roku miastu Sopot przez właścicieli.



Widok z Królewskiego Wzgórza na Sąd i teren dawnego Dworu Duńskiego fotografia z ok. 1893 r. (BG PAN wg. dawnysopot.pl)

Do roku 1772 Sopot podlegał władzy sądowniczej wójta z Oliwy (z siedzibą w Strzyży), potem sądowi ziemskiemu w Gdańsku, a od 1818 r. sądowi powiatowemu w Wejherowie. **Od 1878 zaczęła działać w Sopocie deputacja Wejherowskiego Sądu Powiatowego, dla której w 1893 wzniesiono gmach sądu.** Właśnie dzięki gmachowi sądu oraz wcześniej intendentury, biegnąca nieopodal ulica zyskała nazwę ul. Sądowej (Gerichtsstrasse) - obecnie ul. Grottgera.

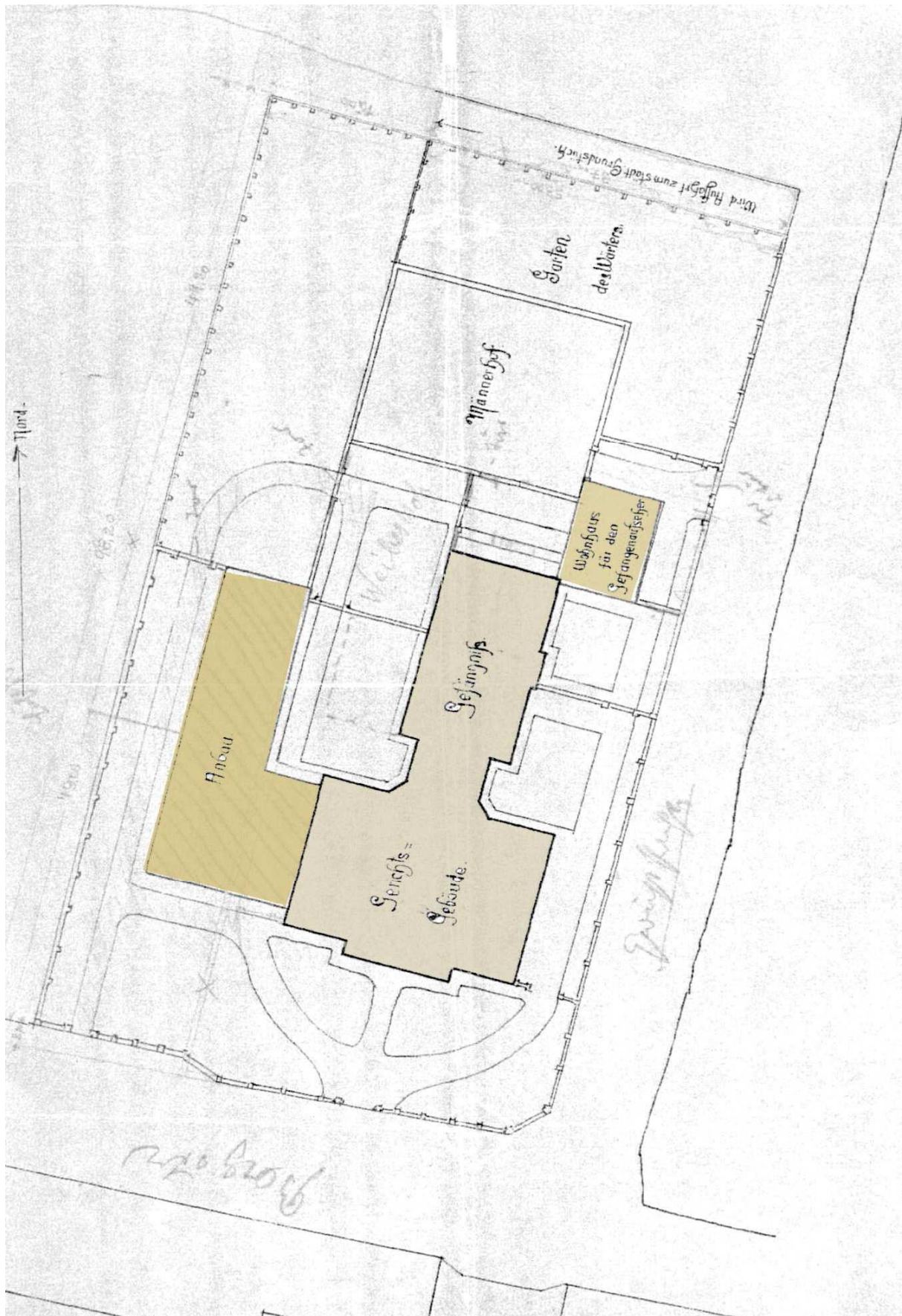


Schemat przedstawiający fazy budowy kompleksu sądu:

A, C -1893

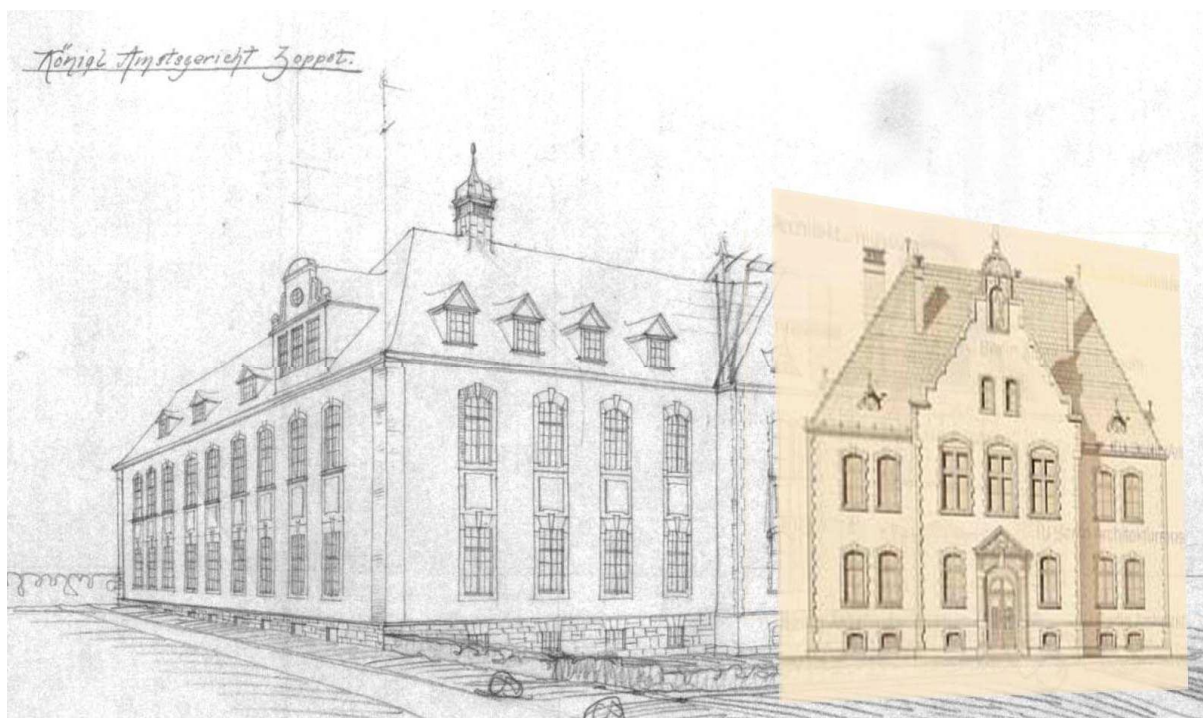
B, E – 1913-15

D – lata 20-te XX



Pierwotnie kompleks składał się z gmachu głównego, o zwartej, symetrycznej bryle, założonej na rzucie prostokąta. Murowany, tynkowany, trójkondygnacyjny budynek z ryzalitem środkowym, kryty dachem wielospadowym (cz. A), połączony był niskim łącznikiem ze skrzydłem więziennym, położonym od strony wschodniej, wzdłuż dzisiejszej ul. Grottera (cz. C).

W latach 1913-15 dokonano rozbudowy gmachu sądowego. Od zachodu dobudowano rozległe, dwukondygnacyjne skrzydło na planie litery L (cz. B). Na tyłach więzienia wzniesiono domek mieszkalny – dla dozorca więzienia. Planowano również rozbudowę w kierunku północno-zachodnim. Wykonano jednak tylko piwnice. W elewacjach frontowej i wschodniej dokonano zmian.



Projekt rozbudowy 1913-15, widok od strony dobudowanego skrzydła zachodniego.

W latach XX-tych zlikwidowano więzienie, pozostawiając pierwotny układ części C, z celami dla aresztantów, jedynie w suterenie. Ujednolicono elewacje tego skrzydła. Przedłużono skrzydło więzienne o pawilon mieszczący świetlicę. Wymieniono ogrodzenie od strony dzisiejszej ul. 1 Maja i wzniesiono portiernię (po stronie zachodniej głównej bramy).

Podczas II wojny światowej budynek służył sopockiemu oddziałowi gestapo. Po wojnie mieścił siedzibę Powiatowego Urzędu Bezpieczeństwa Publicznego w Sopotach.

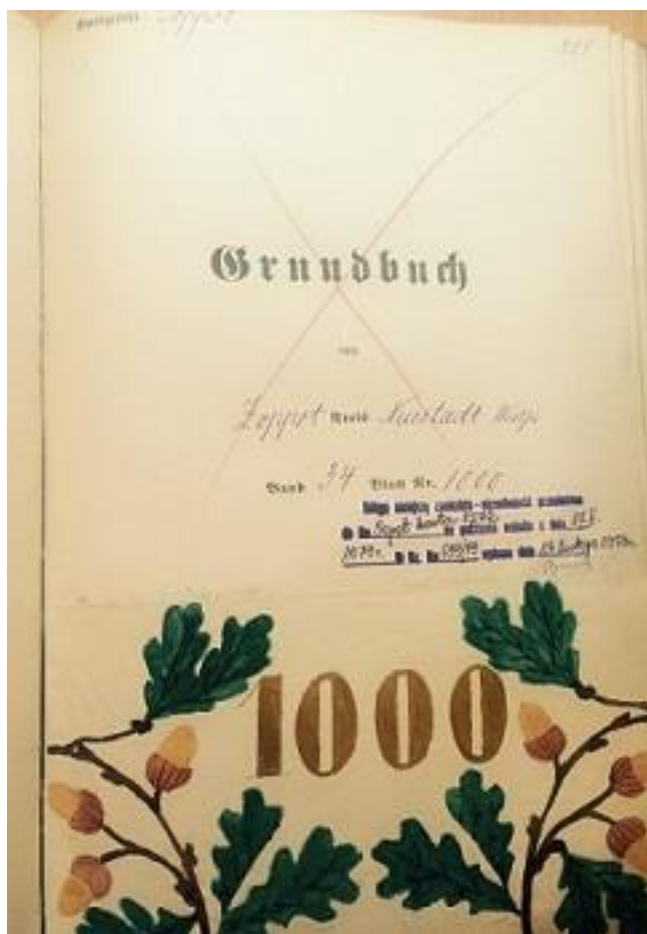


Wydrapana na ceglany murze, przez więźnia oczekującego na transport informacja:
KS (Kara śmierci) 14 VII 46 r. PUBP SOPOTY
(Powiatowy Urząd Bezpieczeństwa Publicznego Sopot)

Od 1945 kompleks był siedzibą Sądu Grodzkiego w Sopocie. W 1980 dobudowano ewakuacyjną klatkę schodową – od strony wschodniej elewacji bocznej zachodniego

skrzydła oraz dokonano adaptacji poddasza na potrzeby pokoi gościnnych. Pokoje na poddaszu funkcjonowały do roku 2006. Obecnie pokoje gościnne mieszczą się w budynku E – byłym domu strażnika więzienia.

Rozporządzeniem Ministra Sprawiedliwości z dnia 4 listopada 1947 r. wyznaczono Sąd Grodzki w Sopocie do prowadzenia i zakładania ksiąg wieczystych i zbiorów dokumentów.



Rozporządzeniem Ministra Sprawiedliwości z dnia 15 czerwca 1949 r. utworzono w okręgu Sądu Okręgowego w Gdańsku Sąd Grodzki w Sopocie, obejmujący wyłączone z okręgu Sądu Grodzkiego w Gdańsku miasto Sopot z powiatu gdańskiego.

Rozporządzeniem Ministra Sprawiedliwości z dnia 27 listopada 1950 r. Sąd Grodzki w Sopocie staje się Sądem Powiatowym w Sopocie dla miasta Sopotu.

Rozporządzeniem Ministra Sprawiedliwości z dnia 19 marca 1954 r. utworzono w Sądzie Powiatowym w Sopocie Wydział dla Nieletnich (Sąd dla Nieletnich).

Rozporządzeniem Ministra Sprawiedliwości z dnia 8 grudnia 1967 r. z dniem 1 stycznia 1968 r. zniesiono Sąd Powiatowy w Sopocie i utworzono Wydziały Zamiejscowe dla Nieletnich w Sopocie Sądu Powiatowego w Gdańsku. Dekretem Ministra Sprawiedliwości z dnia 22 stycznia 1968 r. Sędzia Alina Brząkała zostaje odwołana ze stanowiska Prezesa Sądu Powiatowego w Sopocie, przeniesiona na stanowisko Sędziego Sądu Powiatowego w Gdańsku i jednocześnie powołana na stanowisko Wiceprezesa tego Sądu.

Rozporządzeniem Ministra Sprawiedliwości z dnia 11 lutego 1974 r. tworzy się Sąd Powiatowy w Sopocie i powierza się rozpoznawanie spraw o rozwód oraz tworzy Wydział dla Nieletnich

Rozporządzeniem Ministra Sprawiedliwości z dnia 31 maja 1975 r. tworzy się Sąd Rejonowy w Sopocie.

Prezesem Sądu w latach 1981 – 1983 była sędzia Aleksandra Dziedzina a następnie w latach 1983 – 1985 sędzia Janusz Lenarcik. W okresie od 19 października 1985 r. do 31 stycznia 1989 r. funkcję Prezesa pełnił sędzia Zdzisław Szczurowski. W związku z odejściem sędziego Szczurowskiego z zawodu z dniem 01.02.1989 r. Prezes Sądu Wojewódzkiego w Gdańsku powierzył Wiceprezes Teresie Bertrand pełnienie obowiązków Prezesa Sądu Rejonowego w Sopocie. Minister Sprawiedliwości z dniem 18 kwietnia 1990 r. powołał sędziego Arinę Perkowską na stanowisko Prezesa, pełniła funkcję do dnia 31 grudnia 1993 r. Od 1 maja 1994 r. do 31 grudnia 1999 r. funkcję Prezesa pełniła sędzia Hanna Langa – Bieszki. Następnie w okresie od 1 stycznia 2000 r. do 15 kwietnia 2007 r. funkcję Prezesa pełnił sędzia Grzegorz Julke a od 23 maja 2007 r. do 30 czerwca 2013 r. funkcję Prezesa pełniła sędzia Jolanta Gelner. Od dnia 1 października 2013 r. do dnia 30 września 2017 r. funkcję Prezesa Sądu Rejonowego w Sopocie pełniła SSR Małgorzata Przybylska – Lewandowska.

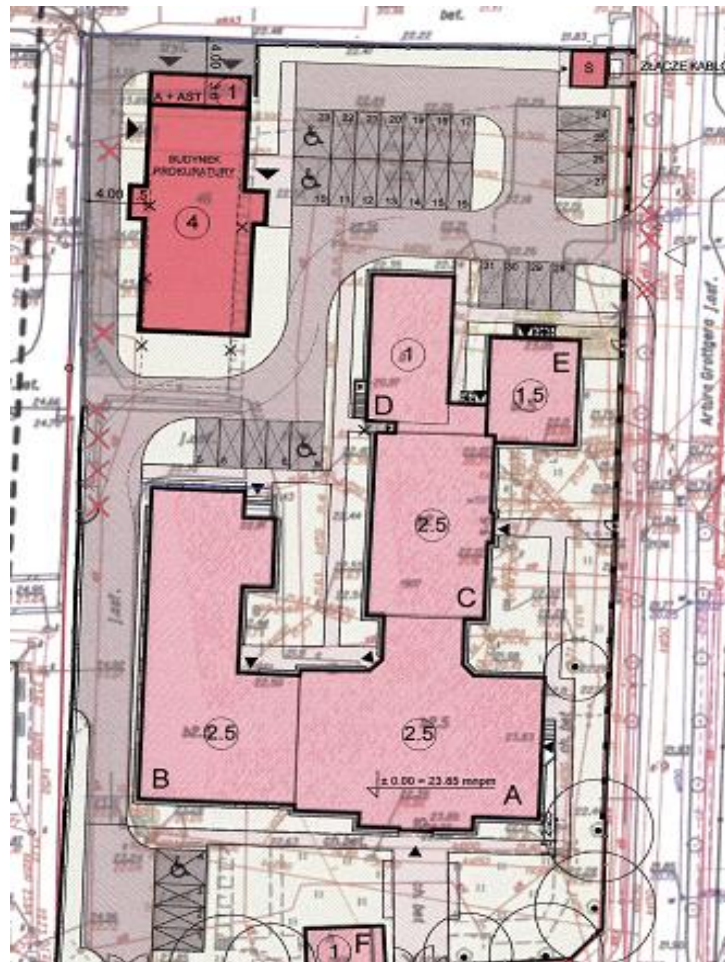
Z dniem 18 października 2017 r. Minister Sprawiedliwości powołał SSO Izabellę Małgorzatę Retyk do pełnienia funkcji Prezesa Sądu Rejonowego w Sopocie. Na skutek rezygnacji z pełnienia funkcji Minister Sprawiedliwości odwołał Prezesa z dniem 16 listopada 2017 r.

Z dniem 15 grudnia 2017 r. Minister Sprawiedliwości powołał SSO Barbarę Nowacką do pełnienia funkcji Prezesa Sądu Rejonowego w Sopocie

Od dnia 26 maja 2014 r. do dnia 14 stycznia 2017 r. Dyrektorem Sądu była Aneta Konkel. Od 15 stycznia 2017 r. została powołana na stanowisko Dyrektora Sądu Rejonowego Gdańsk – Południe w Gdańsku.

Sąd Rejonowy w Sopocie obecnie od 01.04.2018 r. jest Sądem Funkcjonalnym a obowiązki Dyrektora Sądu pełni Dyrektor Sądu Okręgowego Zbigniew Lewandowski.

Przez wiele lat w budynku obok Sądu funkcjonowały Prokuratura Rejonowa w Sopocie, Rodziny Ośrodek Diagnostyczno – Konsultacyjny, Komornik przy Sądzie Rejonowym w Sopocie oraz Wydawnictwo Currenda. Budynek Sądu jest po remoncie kapitalnym, zakończonym w grudniu 2015 r. Po zakończeniu remontu jest użytkowany jedynie przez Sąd, a Prokuratura wybudowała na swoje potrzeby budynek w północno – zachodniej części posesji.



W dniu 31 maja 2015 r. minęło 40 lat od utworzenia Sądu Rejonowego w Sopocie, w roku 2018 minęło 140 lat od powstania Sądu na terenie miasta Sopotu.



Autor opracowania:
Aneta Konkel

Podstawa opracowania:

1. Rysunki projektowe części głównej i więziennej 1884/89 – w posiadaniu Sądu Rejonowego
2. Dokumentacja inwentaryzacyjna i projektowa przebudowy gmachu z lat 1913-15 – w posiadaniu Sądu Rejonowego
3. Inwentaryzacja budynku z 1965 r. – w posiadaniu Sądu Rejonowego
4. Rysunki inwentaryzacyjne części głównej i więziennej, 1894, rys. Insp. Spittel i insp. Lehmann, z pieczęcią biura arch. K. Hacker & L. Godenschweger, Berlin – zbiory Technische Universität Berlin Architekturmuseum
5. Rysunki projektowe: dobudowa klatki schodowej ewakuacyjnej, 1980, WAP, Gdynia, sygn.48-69-10
6. Inwentaryzacja architektoniczno-budowlana, Koncepcja programowoprzestrzenna, opr. Bałycka Instytucja Gospodarki Budżetowej Baltica, lipiec 2013
7. Karta ewidencyjna zabytków architektury i budownictwa, opr. J. Potylicka, 1995r.
8. www.dawnysopot.pl,
9. M. Sperski, Dzieje Sopotu do 1945 r.
10. Wizje lokalne i badania konserwatorskie, lipiec - sierpień 2013 r.,
11. Rozporządzenia Ministra Sprawiedliwości
12. Akta osobowe